

Veien til levende og rettferdige lokalsamfunn

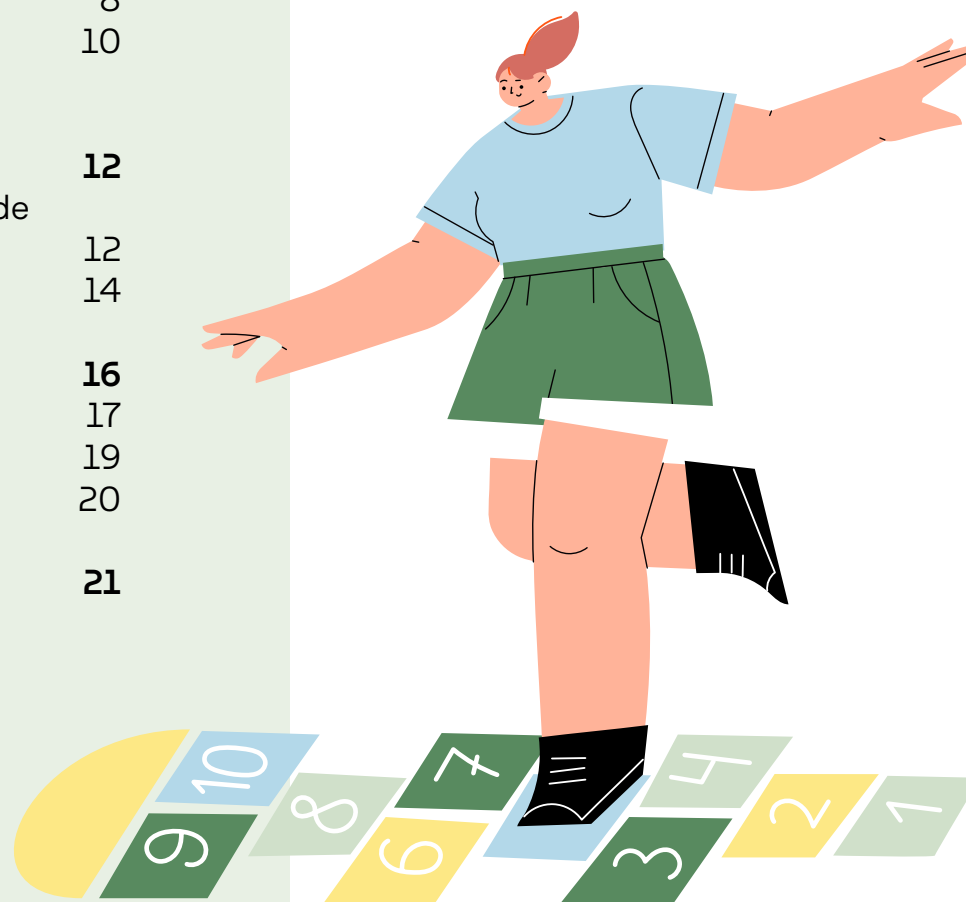
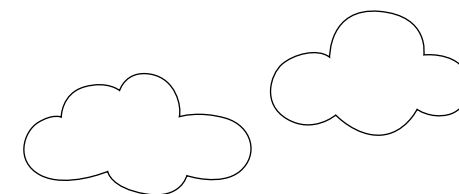
- En veileder i sosial bærekraft for norske kommuner

fremSAM

NETTVERK FOR HELSEFREMMENDE SAMFUNN

Innholdsfortegnelse

Forord	3
1 - Det sosialt bærekraftige samfunnet – et felles mål	4
2 - Hva er et sosialt bærekraftig lokalsamfunn?	7
Tre kjerneelementer	8
Fire rammebetingelser	10
3 - Hvordan gå frem for å styrke sosial bærekraft i norske lokalsamfunn?	12
Ha kunnskap om hva som er et godt og helsefremmende lokalsamfunn	12
Skap en infrastruktur for samarbeid	14
4 - Metoder og verktøy	16
Stedskompasset	17
Bylab	19
Politisk verksted	20
Kilder	21



Forord

Hvorvidt vi mennesker har det bra avhenger mye av samfunnet vi bor i. Et velfungerende og sosialt bærekraftig lokalsamfunn kan bidra til at flere innbyggere lever gode og meningsfulle liv.

Men hva er egentlig et sosialt bærekraftig lokalsamfunn? Og hvordan kan kommuner jobbe med å styrke sosial bærekraft i lokalsamfunnsutviklingen?

Det vil denne veilederen gi en innføring i. Veilederen kan brukes som kunnskapsgrunnlag til kommuneplaner, organisasjonsutvikling, medvirkning og utvikling av konkrete tiltak. Målgruppen for veilederen er politikere og ansatte i kommuner, og er særlig relevant for personer som jobber med samfunns- og arealplanlegging, nærdemokratiutvikling, folkehelse, kultur og frivillighet.

Veilederen bygger på kunnskap og erfaring fra forskningsprosjektet Sosial bærekraft som ny drivkraft i lokalsamfunnsutviklingen (SOSLOKAL). I prosjektet har tre kommuner – Kristiansand, Stavanger og Fredrikstad – samarbeidet med By- og regionforskningsinstituttet NIBR ved OsloMet og Norges miljø- og biovitenskapelige universitet (NMBU).

Les mer på www.fremsam.no



01

Det sosialt bærekraftige samfunnet – et felles mål

Sosial bærekraft er, i likhet med økonomisk og miljømessig bærekraft, et felt som favner bredt. Definisjonen på hva et sosialt bærekraftig samfunn er og hvordan vi kan jobbe mot dette målet, avhenger av om du jobber globalt, regionalt eller lokalt og hvilke utfordringer du står overfor. Denne veilederen gir altså ikke en uttømmende fasit for hvordan vi kan jobbe med sosial bærekraft,





Et sosialt bærekraftig samfunn er et kontinuerlig mål, som vi hele tiden må jobbe for.

men presenterer kunnskap og metoder som kan brukes i arbeidet for å fremme sosial bærekraft i norsk lokalsamfunnsutvikling.

Før vi virkelig dykker ned i sosial bærekraft i et lokalsamfunnsperspektiv vil vi starte med å gi en mer overordnet introduksjon av begrepet for å få en bedre forståelse for hva det betyr å jobbe for en sosialt bærekraftig fremtid.

Ingen skal utelates

Bærekraftig utvikling er et viktig samfunns mål for norske kommuner, og FNs Agenda 2030 og de 17 bærekraftmålene står sentralt i dette arbeidet. «Ingen skal utelates» er et

av grunnprinsippene i agendaen, som betyr at den utviklingen vi oppnår i årene som kommer ikke skal gå på bekostning av enkeltpersoner, grupper eller land – og spesielt komme de mest sårbare og marginaliserte til gode. Dette er et viktig prinsipp i et sosialt bærekraftig samfunn.

Helt overordnet kan vi si at sosial bærekraft handler om at flest mulig mennesker lever gode liv, både nå og i fremtiden.

Når vi snakker om sosial bærekraft snakker vi om kvaliteter ved et nabolag, lokalsamfunn eller større samfunn som handler om de

sosiale forholdene. Det er et samlebegrep for ulike faktorer som påvirker levekårene og livskvaliteten til oss mennesker.

Disse faktorene handler både om at menneskers helt grunnleggende behov møtes, slik som mat, bolig og helse, men også at innbyggerne har tilgang til arbeid, utdanning og gode nærmiljø. I et sosialt bærekraftig samfunn finner vi høy grad av trivsel, tillit, trygghet og tilhørighet, og innbyggere som er engasjerte og deltar i lokalsamfunnet sitt – med reell mulighet til å påvirke hvilken retning utviklingen i samfunnet skal ta.

FF

Vi har ikke råd til ikke å satse på sosial bærekraft. Utenforskap og uhelse er kostbart, både for enkeltmennesker og samfunn.

— Bent Olav Olsen, folkehelse-
koordinator i Fredrikstad kommune

Sammenlignet med andre land har Norge høy grad av sosial bærekraft. Men gode levekår er skjevfordelt i Norge i dag. Det samme er innbyggernes mulighet til å påvirke hvordan goder og byrder skal fordeles i samfunnet. Samtidig er økt sosial ulikhet, psykisk uhelse, ensomhet og utenforskap sentrale utfordringer i mange norske kommuner.

Styrker vi det sosiale perspektivet i samfunnsutviklingen kan det bidra til en jevnere fordeling av ressurser, og økt helse og livskvalitet for innbyggerne. Det kan også hjelpe oss med å oppnå miljømessig og økonomisk bærekraft, da vi er helt avhengig av støtte og innsats fra hele befolkningen for å nå disse målene.

Skal vi realisere visjonen om en bærekraftig fremtid må sosial bærekraft bli en kjerneverdi i samfunnsutviklingen.





02

Hva er et sosialt bærekraftig lokalsamfunn?

Når vi skal jobbe med å utvikle sosialt bærekraftige **lokalsamfunn** er det to overordnede mål vi må ha for øye i planleggingen: Sosial rettferdighet og sosial robusthet.

Sosial rettferdighet handler om at folk har lik tilgang til ulike samfunnsgoder, at det er en rettferdig fordeling av byrder, og at man har lik mulighet til å delta i politikk og samfunnsutvikling.

Sosial robusthet handler om at innbyggerne har en sterk sosial kapital, som betyr at folk har gode relasjoner til





Sosial rettferdighet handler om lik og rettferdig tilgang til goder og fordeling av byrder, slik som:

Sosial infrastruktur:

Bolig, nærmiljøsentra, skoler, barnehager, arbeidsplasser, restauranter, bibliotek, etc.

Fysisk infrastruktur og transport:

Kollektivtransport, sykkelruter, gå-vennlige områder, bildeling

Offentlige rom:

Åpne plasser, parker og friluftsområder

Nærmiljøkvalitet:

Helse, livskvalitet, sjenerende virksomhet, støy, forurensning av luft, vann og jord

Politisk deltakelse:

Politiske valg og politiske prosesser

Sosial robusthet handler om sterke lokalsamfunn gjennom:

Sosiale nettverk, som bidrar til relasjoner mellom innbyggerne

Stabilitet, som gir aktivitet og deltakelse

Trygghet og sikkerhet, som skaper balanse mellom inn- og utflytting

Stolthet og stedstilhørighet, som bidrar til normer, identitet og «en rett til å høre til»

hverandre og deltar i sosiale nettverk, og sammen løser felles problemer og utfordringer.

I tabellene over ser du en utdypning av hva disse to målene betyr i et lokalsamfunn.

Videre er det **tre kjerneelementer** vi må jobbe for, som alle henger sammen med hverandre:

- Bærekraft i nabolaget
- Bærekraft i hverdagen
- Bærekraft i politiske prosesser

Bærekraft i nabolaget: Handler om grunnverdier som styrker tilknytning til nærmiljøet.

Trygghet, identitet og tilhørighet. Å kjenne noen – både nære relasjoner og bekjentskaper –

skaper en trygghet og tilhørighet. Dette skaper igjen grobunn for tillit og gjensidighet, og legger grunnmuren for tilhørighet og fellesskap. Høy grad av sosial bærekraft i nabolaget kan gi en følelse av stolthet og en felles historie. Når folk knyttes sammen, bidrar det til å bygge en grunnmur for sosial robusthet i lokalsamfunnet. Det gjør det også lettere å handle i fellesskap for saker som er viktig for lokalsamfunnet.



Sosialt bærekraftige lokalsamfunn handler om et samspill mellom fysiske og sosiale faktorer, hvor fysiske kvaliteter fungerer som grunnmuren i våre sosiale liv. Vi må ha noen felles arenaer som muliggjør utvikling av fellesskap og samarbeid.

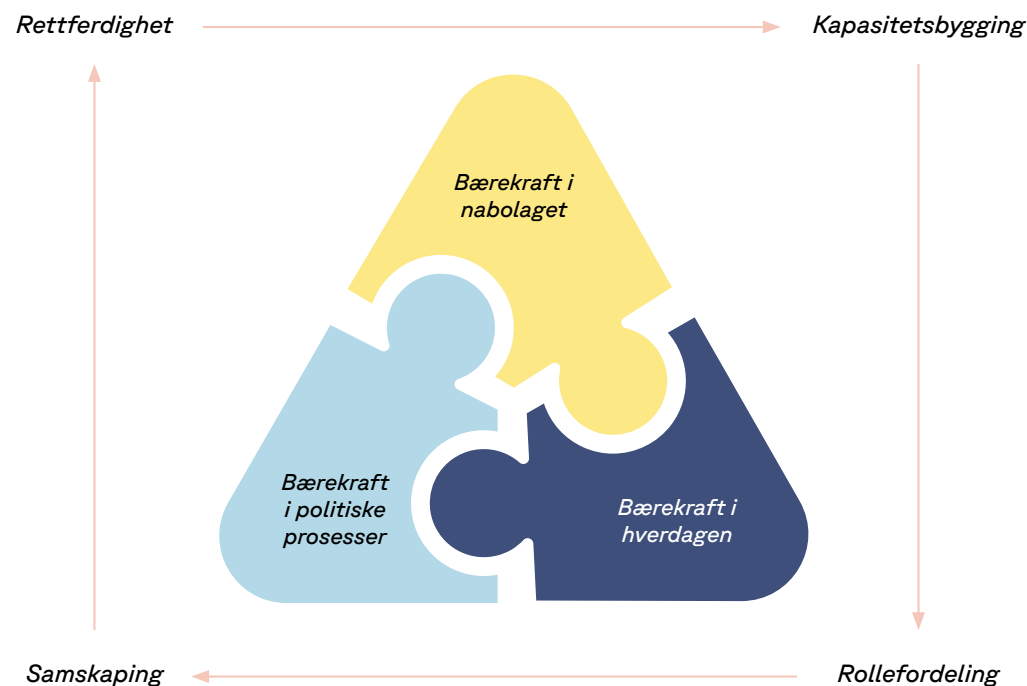


Bærekraft i hverdagen: Handler om tilgjengelige og godt vedlikeholdte fasiliteter og tjenester som gjør folks liv lettere, og fungerer som arenaer for sosial interaksjon.

Å ha lett tilgang til ting som skole, lege, matbutikk, kafé, parker og naturområder er ikke bare en verdi i seg selv for et bedre og enklere hverdagsliv, disse arenaene bidrar også til økt sosial interaksjon – som igjen kan gi bedre nabolagsbærekraft.

Motsatt, hvis det bygde miljø oppleves slitt og forlatt og tjenester er fjernet fra nærmiljøet, påvirker dette den sosiale bærekraften negativt ved at innbyggerne kan få en følelse av å være glemt og oversett. I tillegg kan manglende vedlikehold redusere trygghetsfølelsen i nabolaget.

Et nabolags fysiske kvaliteter påvirker altså muligheten for sosiale interaksjoner – og dermed den sosiale bærekraften i et nabolag.



Bærekraft i politiske prosesser: Handler om at sosial bærekraft skapes i skjæringspunktet mellom flere aktører. Det er viktig med et sett med mekanismer som kobler lokalsamfunnet sammen med resten av kommunen.

Å skape en god relasjon mellom innbyggere og eksterne aktører som sitter på nøkkelressurser for å utvikle nærmiljøet er viktig for å utvikle sosialt bærekraftige lokalsamfunn. Mange ulike aktører har ansvar for ulike deler av et lokalsamfunn, alt fra bygging og

vedlikehold av offentlige rom til å tilby gode tjenester. Derfor er et system som ivaretar godt samarbeid mellom disse aktørene og lokalsamfunnet viktig, som kan være samarbeid med for eksempel utbyggere, kommunen og næringsliv.

Fire rammebetingelser

Kjerneelementene utgjør grunnstrukturer i et sosialt bærekraftig lokalsamfunn. Men for at man skal klare å utvikle disse, er fire rammebetingelser nødvendige:

- Rettferdighet
- Kapasitetsbygging
- Rollefordeling
- Samskaping

Figuren over illustrerer kjerneelementer og rammebetingelser for sosialt bærekraftige lokalsamfunn. Til sammen danner de et sett med gjensidig avhengige kjerneverdier i et sosialt bærekraftig lokalsamfunn.



Rettferdighet

Sosial rettferdighet må inn som et bærende prinsipp i kommunens samfunnsplanlegging fra start slik at vi unngår å forsterke en eksisterende skjevfordeling av goder og byrder. Det betyr også at noen områder trenger en særskilt innsats fra kommunen, og at det må jobbes aktivt med å utvikle mer inkluderende former for styring slik at innbyggerne sikres en tydelig stemme i utvikling av deres lokalsamfunn.

Kapasitetsbygging

Vi må sikre at utviklingsprosjekter i kommunene involverer lokalsamfunnets egne ressurser, som er en ressursbank som ofte forblir ubrukt i dagens by- og stedsutvikling. På samme måte må kommunen selv utvikle sin kapasitet til å trekke inn innbyggere i stedsutviklingsprosesser.

Rollefordeling

Hvem har ansvar for hva? Er det innbyggerne, kommunen eller en privat utbygger? Dette er ofte uklart i mange lokalsamfunn. En mer aktiv relasjon mellom innbyggere og kommune, hvor ansvarsområder og roller tydelig defineres og fordeles er viktig for å sikre at lokalsamfunnet utvikles og ivaretas.

Samskaping

Mer inkluderende former for styring og en mer aktiv relasjon mellom kommune og innbyggere krever nye arbeidsmetoder – metoder som skaper tillit mellom deltakerne og gir rom for å tenke ut nye ideer og løsninger. Ideelt sett bidrar samskaping til å åpne politiske styringsprosesser opp for flere relevante aktører, fordele makt og ansvar og utløse ressurser i samfunnsutviklingen.

03

Hvordan gå frem for å styrke sosial bærekraft i norske lokalsamfunn?

Ha kunnskap om hva som er et godt og helsefremmende lokalsamfunn

Det er en tett kobling mellom sosial bærekraft og folkehelsearbeid, fordi begge dreier seg om å fremme god helse og livskvalitet – som igjen påvirkes av oppvekst-





Kommunens viktigste kapital er innbyggere med god helse og livskvalitet, samt vilje og ønske om å delta og bidra i samfunnet.



og levekår. Fordi folkehelsearbeid og sosial bærekraft har mange av de samme målene er det mange planer, prinsipper og verktøy fra folkehelsearbeidet som også kan brukes for å påvirke sosial bærekraft i lokalsamfunnene i kommunen.

Både **folkehelseloven** og **plan- og bygningsloven** er sentrale her.

Folkehelseloven fastsetter at folkehelse er noe alle sektorer og forvaltningsnivåer har ansvar for. Slik kobles folkehelseloven til andre sentrale lovverk og planer, og viser at det er viktig at konsekvensene ulike tiltak har på helse, livskvalitet og utjevning av helseforskjeller må utredes og tas hensyn til i hele kommunens virke.

Folkehelseloven har fem grunnleggende prinsipper, som også er relevante for arbeidet med sosial bærekraft:

- Utjevne sosiale helseforskjeller
- Helse i alt vi gjør – tverrfaglig og tverrsektoriell tilnærming
- Bærekraftig utvikling
- Føre-var – fokus på helsefremmende og forebyggende tiltak
- Medvirkning

En sentral del av kommuners folkehelsearbeid er å utarbeide et oversiktsdokument over helsetilstanden i kommunen, og hva som påvirker folks helse og livskvalitet. Dette er et godt utgangspunkt for å planlegge for en omfordeling av faktorer som påvirker både helse, livskvalitet og sosial bærekraft.

I likhet med folkehelseloven har også **plan- og bygningsloven** inkludert hensyn til folkehelse som et krav i arbeidet. Plan- og bygningsloven sier at planer skal «fremme befolkningens helse og motvirke sosiale helseforskjeller, samt bidra til å forebygge kriminalitet».

Felles for både folkehelsearbeidet og arbeidet med sosial bærekraft er å løfte frem positive faktorer – det vil si å ikke kun forebygge uhelse, men også **fremme** gode liv. Med introduksjonen av sosial bærekraft kommer det nye og viktige perspektiver: Det er et tydeligere fokus på generasjonsperspektivet, det vil si at helsen og livskvaliteten til **fremtidige generasjoner** også løftes frem. Betydningen av det relasjonelle samarbeidet i lokalsamfunnet for å sikre rettferdig utvikling styrkes, og det samme gjør koblingen til arbeidet for økono-

Tilpass mål og metoder til den lokale konteksten

Det er viktig å huske på at hvert lokalsamfunn har sine unike utfordringer, og derfor må målene og metodene tilpasses det enkelte nærmiljø.

Å utvikle sosialt bærekraftige lokalsamfunn er et fellesskapsprosjekt, og derfor må også veien dit defineres gjennom felles beslutninger. Både innbyggerne, kommuneansatte, politikere og andre bør få muligheten å påvirke hvordan sosial bærekraft skal operasjonaliseres i en konkret kontekst.



misk og miljømessig bærekraft. Dermed kan arbeidet med sosial bærekraft fungere som en brobygger til andre sektorer.

Skap en infrastruktur for samarbeid

En utfordring i dagens system for samskaping, samarbeid og medvirkning er at det mangler

en systematikk i arbeidet. Når kommunen involverer innbyggerne, legger innsatsen seg ofte utenpå de etablerte styringsrutinene og vi står i fare for å overstrekke systemet. Samtidig jobber kommunen ofte i siloer, og samarbeid på tvers er en utfordring.

En viktig del av arbeidet for å utvikle sosialt bærekraftige lokalsamfunn er at kommunen setter et langsiktig mål om å **skape en infrastruktur for samarbeid**.

En infrastruktur for samarbeid er ikke kun relevant for kommunens mål om å fremme

GG

Hva betyr det å skape en infrastruktur for samarbeid? Tenk helhetlig og styrk kommunens rolle som samfunnsutvikler. Vi trenger ikke nødvendigvis å gjøres noen store, radikale endringer, men tilnærmingen til jobben må rett og slett bli annerledes. Vis at kommunen står sammen og har et system som kanaliserer innbyggernes behov dit de hører hjemme. Og oppfordre innbyggerne til å inngå i samarbeid. Vi må bruke de ressursene som faktisk er ute i lokalsamfunnene.

— Stine Sagen, bærekraftsrådgiver i Kristiansand kommune

sosial bærekraft. Også andre sektor-
overgrepene og komplekse spørsmål
som klimaomstilling har behov for at
kommunen arbeider mer helhetlig enn i dag.
Samarbeid med og innsats fra innbyggerne
er sentralt for å lykkes med den grønne
omstillingen.

Skal vi lykkes med å utvikle sosialt bærekraftige lokalsamfunn må vi altså endre måten vi jobber på. Her kommer de fysiske faktorene som er viktig for sosial bærekraft inn: Det bør etableres arenaer for dialog og kunnskaps- og ressursdeling både innad i lokalsamfunnet, innad i kommuneorganisasjonen og mellom lokalsamfunnet og kommunen.



04

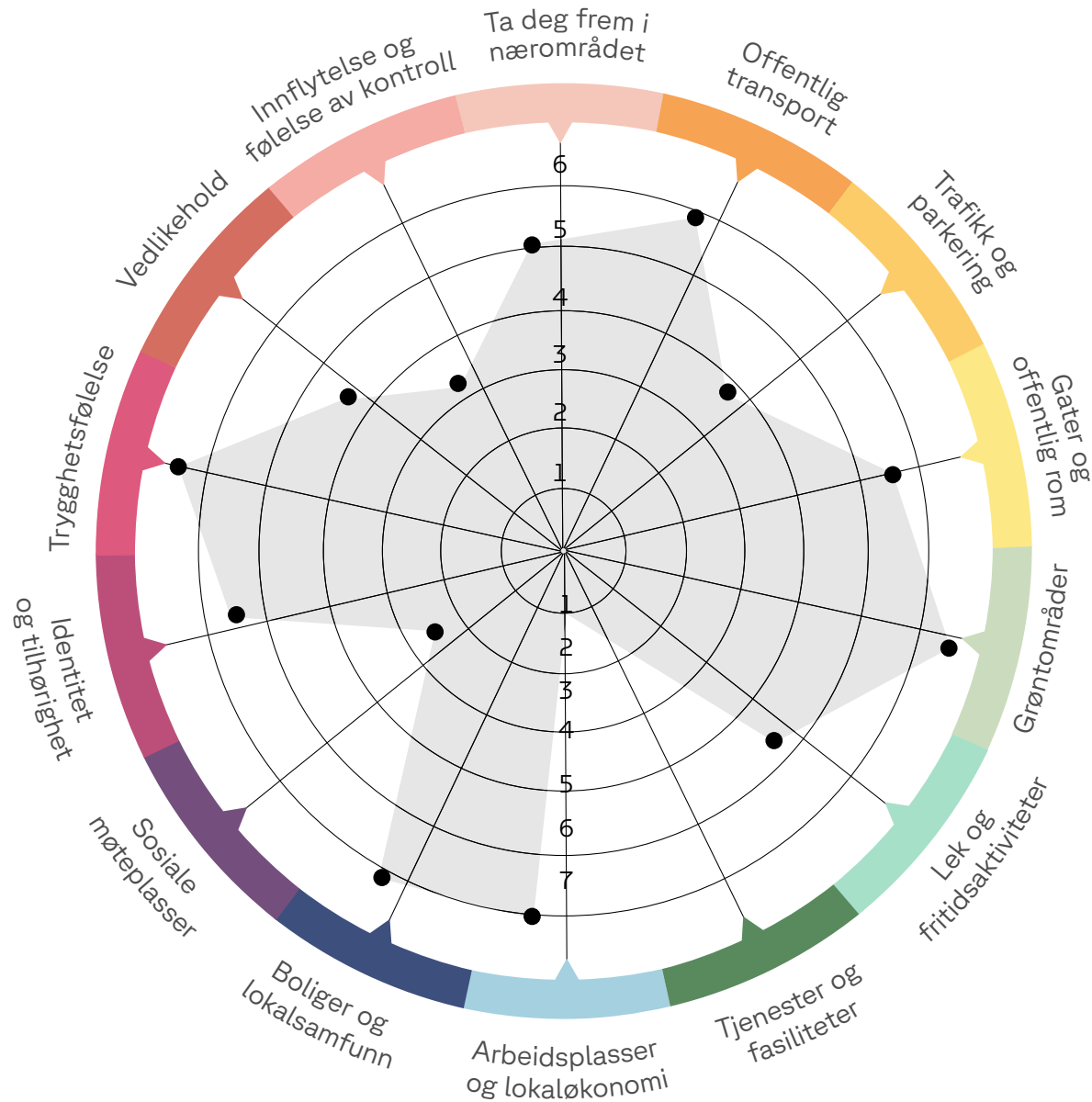
Metoder og verktøy

Det finnes en rekke metoder og verktøy som kan brukes i arbeidet med å styrke den sosiale bærekraften i et lokalsamfunn. Denne veilederen presenterer tre ulike metoder som kan benyttes, og som alle gir nye lag av forståelse og dypere innsikt. Metodene er brukt i forskningsprosjektet veilederen bygger på.

- Stedskompasset – etablerer kunnskap om, og dialog med, lokalsamfunnet
- Bylab – involverer flere aktører for utvikling som bæres videre i lokalsamfunnet
- Politisk verksted – styrker sosial bærekraft i steds- og lokalsamfunnsutvikling

Les mer om verktøyene og konkrete erfaringer på www.fremsam.no.





Kombiner verkt yene

Det er sv rt nyttig   kombinere disse tre verkt yene. Ved   bruke dem etter hverandre kan de bygge p  den eksisterende kunnskapen, utdype temaer og problemstillinger og skape l ring for det videre arbeidet.

Stedskompasset

Stedskompasset er et medvirknings- og dialogverkt y som kan brukes i stedsutviklingsprosesser. Stedskompasset (p  engelsk The Place Standard Tool) er et skotsk verkt y, utviklet av eksperter p  folkehelse, byutvikling og arkitektur.

Stedskompasset fungerer slik at innbyggerne blir bedt om   vurdere deres opplevelse av et konkret område ut ifra 14 temaer, som vist p  diagrammet til venstre. P  den m ten presenterer verkt yet et  yeblikksbilde av hva innbyggerne identifiserer som b de styrker og svakheter ved et område, og gir innbyggerne mulighet til   legge inn innspill til forbedringspotensialer og konkrete l sninger. Stedskompasset kan ogs  bidra til at innbyggere selv initierer tiltak de mener er n dvendige. Verkt yet har ogs  vist seg   v re



Stedskompasset gir innbyggerne et språk – verktøyet gjør det mulig å sette ord på noe som før var vanskelig å beskrive. Derfor blir det også enklere å kommunisere hva nærmiljøet faktisk trenger.

— Christel Dahl, folkehelserådgiver i Stavanger kommune

velegnet til formidling av lokalsamfunnets stemme på politisk nivå.

Videre gjør verktøyet det enkelt å legge til rette for dialog både med og mellom innbyggerne, samt internt i kommunen om et utvalgt område.

Verktøyet kan brukes både som:

- Spørreundersøkelse
- Walk and talk med utvalgte grupper
- Workshoper med utvalgte grupper

Stedskompasset kan altså gi både kvantitative og kvalitative data, og denne kombinasjonen bidrar til å styrke og nyansere funnene som gjøres. Mens kvantitative data gir et generelt bilde av innbyggernes vurderinger av eget nærmiljø, gir kvalitative data mer nyansert kunnskap.

Du kan laste ned Stedskompasset på www.fremsam.no.

Tips

Rekrutter grupper som typisk er underrepresentert i klassiske spørreundersøkelser til egne fokusgrupper. Dette kan utdype resultatene, øke representativiteten til Stedskompasset, og styrke validiteten til de øvrige resultatene i spørreundersøkelsen.

Bylab

Bylab er et eksempel på en samskapende metode som kommunen kan bruke for å mobilisere innbyggere og lokale aktører og finne felles løsninger på felles utfordringer i lokalområdet.

Der Stedskompasset gir en rekke innsikter om forbedringspotensialet i utvalgte områder, kan Bylab være en arena for å forstå hvordan vi kan jobbe med å forbedre nærmiljøet i praksis. På en bylab kan kommunen invitere inn ulike aktører fra lokalsamfunnet, som alle spiller en viktig rolle i utviklingen av området. Det kan være folk som bor eller er aktive i det utvalgte nærmiljøet, og aktører som sitter på kunnskap, ressurser eller innflytelse for områdets utvikling, som organisasjoner, politikere, næringsliv og offentlige medarbeidere.

Å etablere en god dialog mellom deltakerne er viktig, slik at nye ideer og løsninger kan oppstå. Styrken ved å etablere en arena som bylab er at folk som ikke vanligvis snakker sammen får mulighet til å møtes, selv ta ansvar for å drive samtalen og utvikle tettere eierskap til utviklingen i nærmiljøet.

Det finnes flere metoder for dialog som kan benyttes på en bylab.

Les mer om ulike metodikker på www.fremsam.no.





Politisk verksted

Politikere staker ut kursen for fremtiden, og sitter med mye ansvar og myndighet over samfunnets ressurser. Jo mer kunnskap de har om innbyggerne og konkrete lokalsamfunn, jo bedre. Et politisk verksted er en workshop om sosial bærekraft som samler politikere og eventuelt ansatte i kommuneadministrasjonen.

Formålet er tredelt: å opplyse saken og gi legitimitet til politiske beslutninger, å engasjere politikere i samskaping med lokalsamfunnet, og å sette sosial bærekraft på den kommunale, politiske agendaen. Når og hvordan politiske verksted bør gjennomføres vil avhenge av lokale forhold.

Workshopen kan gjennomføres på kommunedelsnivå, i et politisk utvalg og gjennom å samle politikere og administrasjon på tvers av kommunens sektorer. Her kan data fra ulike medvirknings- og samskappingsprosesser i lokalsamfunnet presenteres, som Bylab eller Stedskompasset, supplert med sosioøkonomiske data.

Et politisk verksted kan bidra til å bygge bro mellom deltakerdemokrati og representativt demokrati i kommunene, mellom politikk og administrasjon og bidrar til at både fysiske og sosiale forhold ivaretas i områderettede satsninger og tiltak.



Vil du vite mer?

Les rapporter fra forskningsprosjektet og last ned verktøy på www.fremsam.no.



Utarbeidet av:

Nettverk for helsefremmende
samfunn (Fremsam)

Fredrikstad kommune

Kristiansand kommune

By- og regionforskningsinstituttet
NIBR ved OsloMet

Stavanger kommune

Norges miljø- og biovitenskapelige
universitet (NMBU)

Kilder:

Fn.no

fhi.no

Nettverk for helsefremmende samfunn

Regjeringen.no

Stortingsmelding 2023: Gode bysamfunn med små forskjeller

Hva er lokal, sosial bærekraft?

Erfaringsnotat Stavanger: PowerPoint-presentasjon

(stavanger.kommune.no)

Hofstad, H., Dahl, C., Følling, K., Mouratidis, K.,
Olsen, B-O, Sagen, S.B., Zeiner, H.H. (under publisering).
Community social sustainability: Unpacking the concept.

Hofstad, H., Mouratidis, K., Zeiner, H., Følling, K., Olsen, B. 2023.

Hva er lokal, sosial bærekraft?

Erfaringsnotat Fredrikstad, NIBR-kortnotat 2023:4, ISSN: 2703-8821

Hofstad, H., Mouratidis, K., Dahl, C., Sagen, S., Zeiner, H. (2022).

Hofstad, H., Mouratidis, K., Sagen, S., Zeiner, H. (2021).

Hva er lokal, sosial bærekraft?

Erfaringsnotat Kristiansand: PowerPoint-presentasjon (oslomet.no)

Hofstad, H. (2021).

Sosialt bærekraftige lokalsamfunn – en litteraturstudie,

NIBR-rapport 2021:7,

Oslo: By- og regionforskningsinstituttet NIBR, OsloMet.

Mouratidis, K., Hofstad, H., Zeiner, H. H., Sagen, S. B., Dahl, C., Følling,
K. E., & Olsen, B. O. (2024). Assessing urban social sustainability with
the Place Standard Tool: Measurement, findings, and guidance.

fremsam

NETTVERK FOR HELSEFREMMENDE SAMFUNN
EN DEL AV WHO HEALTHY CITIES